



BAR 300



MANUAL DO UTILIZADOR

INSTRUÇÕES DE SEGURANÇA IMPORTANTES

Verifique a tensão de alimentação antes de utilizar

A JBL BAR 300 (soundbar) foi concebida para ser utilizada com uma corrente CA de 100-240volts, 50/60Hz. A ligação a uma tensão elétrica diferente da prevista para o seu produto pode criar um perigo de segurança e de incêndio ou danificar a unidade. Se tiver perguntas sobre os requisitos de tensão elétrica do seu modelo ou sobre a tensão elétrica na sua localidade, entre em contacto com o revendedor ou um operador de atendimento ao cliente antes de ligar a unidade a uma tomada.

Não utilize extensões

Para evitar riscos de segurança, utilize apenas o cabo de alimentação fornecido com a unidade. Não recomendamos a utilização de extensões com este produto. Tal como com todos os dispositivos elétricos, não passe os cabos de alimentação por baixo de tapetes ou carpetes nem coloque objetos pesados sobre os mesmos. Os cabos de alimentação danificados devem ser substituídos imediatamente por um cabo que cumpra as especificações de fábrica por um centro de assistência autorizado.

Manuseie o cabo de alimentação AC com cuidado

Ao desligar o cabo de alimentação de uma tomada AC, puxe sempre a ficha, nunca puxe o cabo. Se não tencionar utilizar esta coluna durante um período de tempo considerável, desligue a ficha da tomada AC.

Não abra a cabine

Não há componentes que possam ser reparados pelo utilizador no interior deste produto. A abertura da cabina pode representar um perigo de choque elétrico e qualquer modificação ao produto anulará a sua garantia. Se acidentalmente caírem líquidos na unidade, desligue-a imediatamente da fonte de alimentação CA e consulte um centro de assistência autorizado.

ÍNDICE

INSTRUÇÕES DE SEGURANÇA IMPORTANTES 2

1. INTRODUÇÃO 4

2. O QUE ESTÁ INCLUÍDO 5

3. DESCRIÇÃO GERAL DO PRODUTO 6

3.1 SOUNDBAR 6

3.2 COMANDO 7

4. COLOCAÇÃO 8

4.1 COLOCAÇÃO EM SECRETÁRIA 8

4.2 MONTAGEM NA PAREDE 8

5. LIGAÇÃO 9

5.1 LIGAÇÃO À TV E DISPOSITIVOS DIGITAIS 9

5.2 LIGAÇÃO BLUETOOTH 11

5.3 LIGAÇÃO À REDE DOMÉSTICA 11

6. CONFIGURAÇÃO 12

6.1 LIGAR A CORRENTE 12

6.2 SOM SURROUND 3D 13

7. REPRODUÇÃO 14

7.1 LIGAR/MODO DE ESPERA AUTOMÁTICO/ATIVAÇÃO AUTOMÁTICA 14

7.2 REPRODUÇÃO A PARTIR DA ORIGEM DA TV 15

7.3 REPRODUÇÃO A PARTIR DA FONTE HDMI IN 15

7.4 REPRODUÇÃO A PARTIR DA FONTE BLUETOOTH 16

7.5 REPRODUÇÃO ATRAVÉS DA APLICAÇÃO JBL ONE 16

7.6 REPRODUZIR ATRAVÉS DO CHROMECAST BUILT-IN 17

7.7 REPRODUZIR ATRAVÉS DO AIRPLAY 17

7.8 REPRODUZIR ATRAVÉS DA AMAZON MUSIC 17

7.9 REPRODUÇÃO MULTI-ROOM 18

8. DEFINIÇÕES DE SOM 19

8.1 SINCRONIZAÇÃO DE ÁUDIO 19

8.2 MODO INTELIGENTE 19

9. RESTAURAR DEFINIÇÕES DE FÁBRICA 19

10. ATUALIZAÇÃO DE SOFTWARE 20

11. ESPECIFICAÇÕES DO PRODUTO 20

12. RESOLUÇÃO DE PROBLEMAS 21

13. MARCAS COMERCIAIS 23

14. AVISO DE LICENÇA DE CÓDIGO ABERTO 24

1. INTRODUÇÃO

Obrigado por ter adquirido a JBL BAR 300 (soundbar), que foi concebida para proporcionar uma extraordinária experiência de som 3D ao seu sistema de entretenimento doméstico. Incentivamo-lo a passar alguns minutos a ler atentamente este manual, que descreve o produto e inclui instruções, passo a passo, da configuração e utilização do produto.

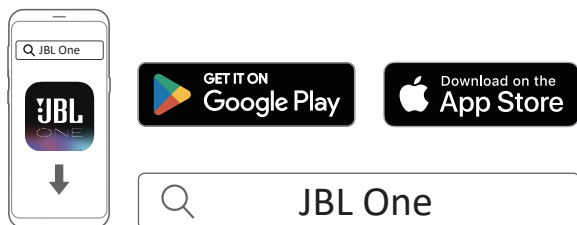
Para tirar partido das funcionalidades e suporte do produto, pode ser necessário atualizar o software do produto através da internet no futuro. Consulte a secção de atualização de software neste manual para garantir que o produto tem a versão mais recente.

Os designs e as especificações estão sujeitos a alteração sem aviso prévio. Se tiver alguma dúvida relacionada com a soundbar ou a sua respetiva instalação e utilização, entre em contacto com o revendedor, um operador de atendimento ao cliente ou visite o nosso site: www.jbl.com.

Aplicação JBL One

Com a aplicação JBL One, pode

- realizar facilmente a configuração do produto;
- ligar-se a *serviços de transmissão de música;
- descobrir novas músicas com serviços de música integrados;
- utilizar um único botão para aceder à sua lista de reprodução predefinida e às definições da coluna;
- aceder a atualizações de software quando estas estiverem disponíveis.



Para obter mais informações, consulte "[5.3 Ligação à rede doméstica](#)" e "[7.5 Reprodução através da aplicação JBL One](#)".

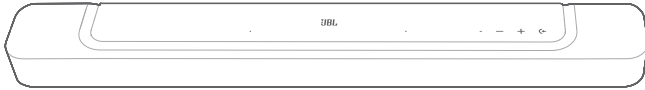
NOTAS:

- *Pode ser necessária uma subscrição e não ser fornecida pela aplicação JBL One.

2. O QUE ESTÁ INCLUÍDO

Abra a caixa cuidadosamente e certifique-se de que as seguintes peças estão incluídas. Se houver alguma peça danificada ou em falta, não a utilize e entre em contacto com o revendedor ou um operador de atendimento ao cliente.

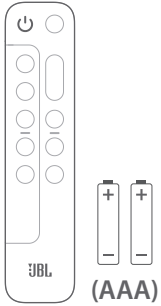
Soundbar



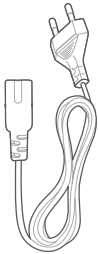
Informações sobre o produto e modelo de montagem na parede



Comando (com 2 pilhas AAA)

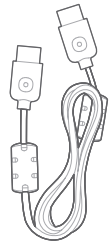


Cabo de alimentação*



* A quantidade do cabo de alimentação e o tipo de ficha variam de acordo com a região.

Cabo HDMI (1,2 m/3,9 pés)



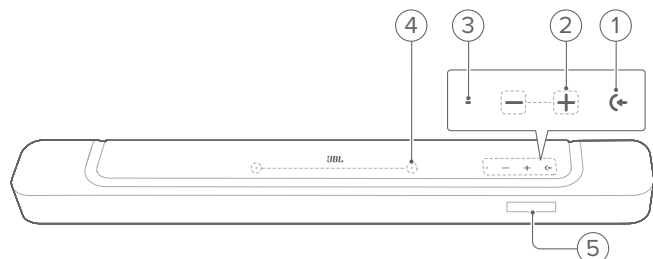
Suporte de parede



3. DESCRIÇÃO GERAL DO PRODUTO

3.1 Soundbar

3.1.1 Controlos



1) (←) (Fonte)

- Ligar
- Selecione uma fonte de som: TV (predefinição, para entrada de áudio a partir de uma ligação da TV em que o conector **HDMI OUT (TV ARC/ TV eARC)** tem prioridade sobre o conector **OPTICAL**), Bluetooth ou HDMI IN

2) -/+ (Volume)

- Ligar
- Diminuir ou aumentar o volume
- Mantenha premido para diminuir ou aumentar o volume continuamente
- Prima os dois botões em simultâneo para ativar ou silenciar o som

3) Indicador de estado

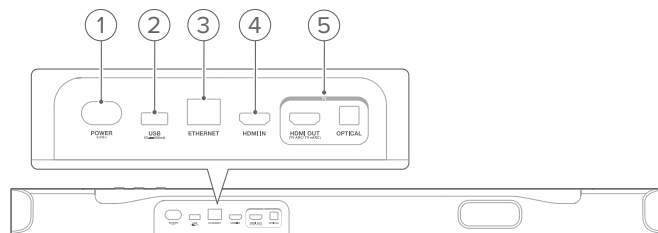
Sistema:		
	Luz intermitente regular (branco)	Arranque do sistema
	Luz intermitente rápida (branco)	Atualização de software em curso
	Constante (âmbar)	Restauração das definições de fábrica
Ligação da rede:		
	Luz intermitente lenta (branco)	A entrar no modo de configuração do Wi-Fi, ou rede desligada
	Constante (verde)	Coluna de som detetada pela aplicação JBL One
	Constante (branco)	Rede ligada
	Constante (amarelo)	Ligação Wi-Fi fraca

4) Microfone

- Para a calibração de som

5) Exibição de estado

3.1.2 Conectores traseiros



1) POWER

- Ligar à alimentação (com o cabo de alimentação fornecido)

2) USB

- Conector USB para atualização de software (apenas para manutenção)
- Ligar a um dispositivo de armazenamento USB para reprodução de ficheiros MP3 (apenas para a versão dos EUA)

3) ETHERNET

- Ligar à rede doméstica através de um cabo Ethernet

4) HDMI IN

- Ligar à saída HDMI do seu dispositivo digital

5) Conectores da TV

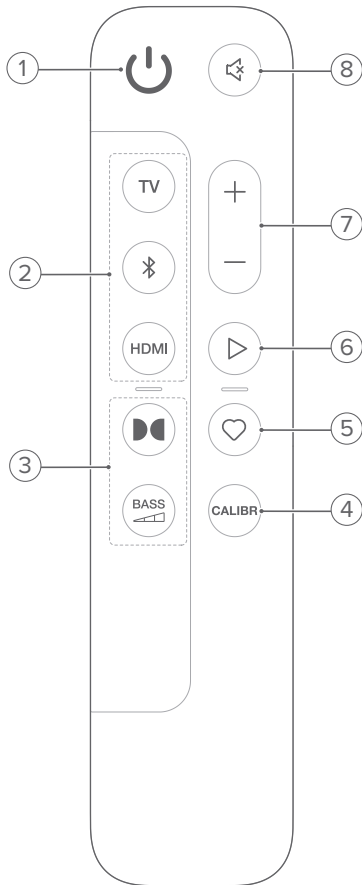
HDMI OUT (TV ARC/ TV eARC)

- Ligue à entrada HDMI ARC / HDMI eARC na sua TV

OPTICAL

- Ligar à saída ótica da TV ou dispositivo digital

3.2 Comando



- 1) • Ligar ou modo de espera

2) Seleccionadores de fonte

TV

- Selecione a fonte da TV (predefinição, para entrada de áudio a partir de uma ligação da TV em que o conector **HDMI OUT (TV ARC/ TV eARC)** tem prioridade sobre o conector **OPTICAL**)

(Bluetooth)

- Selecionar a fonte Bluetooth
- Mantenha premido para ligar um dispositivo Bluetooth

HDMI

- Selecione a fonte **HDMI IN**

3) Botões de efeito sonoro



- Ligar ou desligar os efeitos sonoros virtuais Dolby Atmos® (Predefinição: ligado)

BASS



- Selecionar o nível de graves para o subwoofer: 1/2/3 (predefinição)/4/5

4) CALIBR

- Prima para iniciar a calibração de som

5) (Moment)

- Prima para aceder diretamente à sua lista de reprodução de música e às definições da coluna que personalizou na aplicação JBL One

6) (Controlos de reprodução durante a transmissão de música através da aplicação JBL One, do Chromecast built-in™, do AirPlay, do Alexa ou do Bluetooth)

- Premir uma vez: Colocar em pausa ou retomar a reprodução
- Premir duas vezes: Faixa seguinte
- Premir três vezes: Faixa anterior

7) + / -

- Aumentar ou diminuir o volume
- Mantenha premido para aumentar ou diminuir o volume continuamente.

8) (Silenciar som)

- Ativar/Silenciar som

3.2.1 Controlo compatível com a aplicação

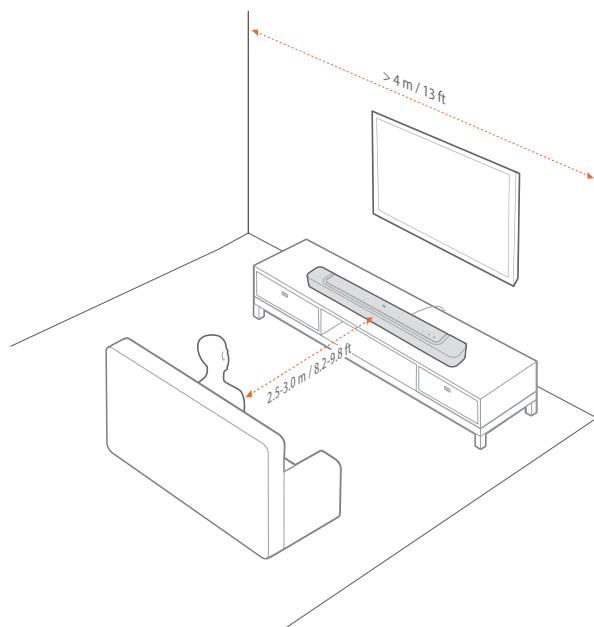
Com a aplicação JBL One no seu dispositivo Android e iOS, pode fazer o seguinte:

- Realizar a configuração do Wi-Fi;
- Realizar a calibração e demonstração de áudio;
- Personalizar as definições de áudio;
- Gerir e controlar o dispositivo;
- Efetuar a integração de serviços musicais;
- Obter funcionalidades adicionais.

4. COLOCAÇÃO

4.1 Colocação em secretária

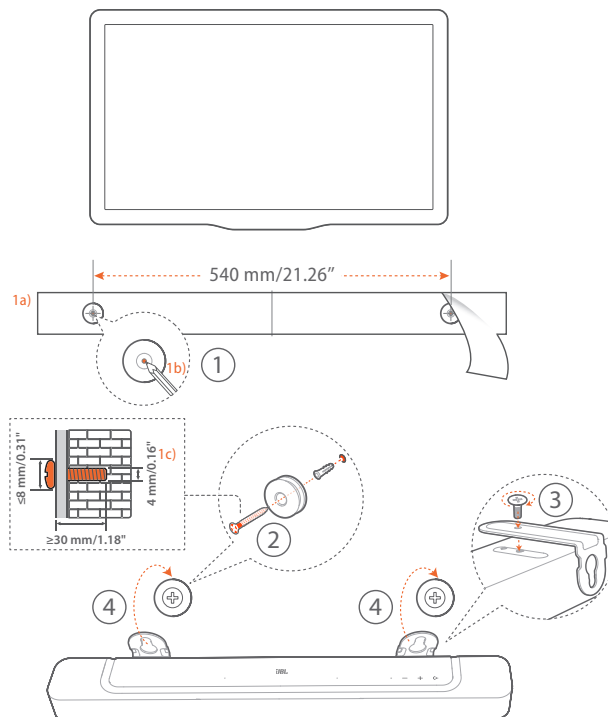
Coloque a soundbar numa superfície plana e estável.



NOTAS:

- O cabo de alimentação deve ser devidamente ligado à alimentação.
- Não coloque objetos em cima da soundbar.

4.2 Montagem na parede



1. Preparação:

- a) A uma distância mínima de 50 mm (2 polegadas) da TV, afixe o modelo de suporte de parede fornecido a uma parede com fitas adesivas.
- b) Utilize o bico de uma esferográfica para marcar a localização do suporte do parafuso. Retire o modelo.
- c) Na localização marcada, faça um furo de 4 mm / 0,16 polegadas.

2. Instale o suporte para montagem na parede.

3. Com o parafuso, aperte o suporte para montagem na parede na parte inferior da soundbar.

4. Instale a soundbar.

NOTAS:

- Certifique-se de que a parede consegue suportar o peso da soundbar.
- Instale apenas numa parede vertical.
- Evite uma localização com elevadas temperatura ou bastante humidade.
- Certifique-se de que os cabos podem ser devidamente ligados entre a soundbar e os dispositivos externos antes de instalar o suporte de parede.
- Certifique-se de que a soundbar não está desligada à alimentação antes de instalar o suporte de parede. Caso contrário, pode provocar um choque elétrico.

5. LIGAÇÃO

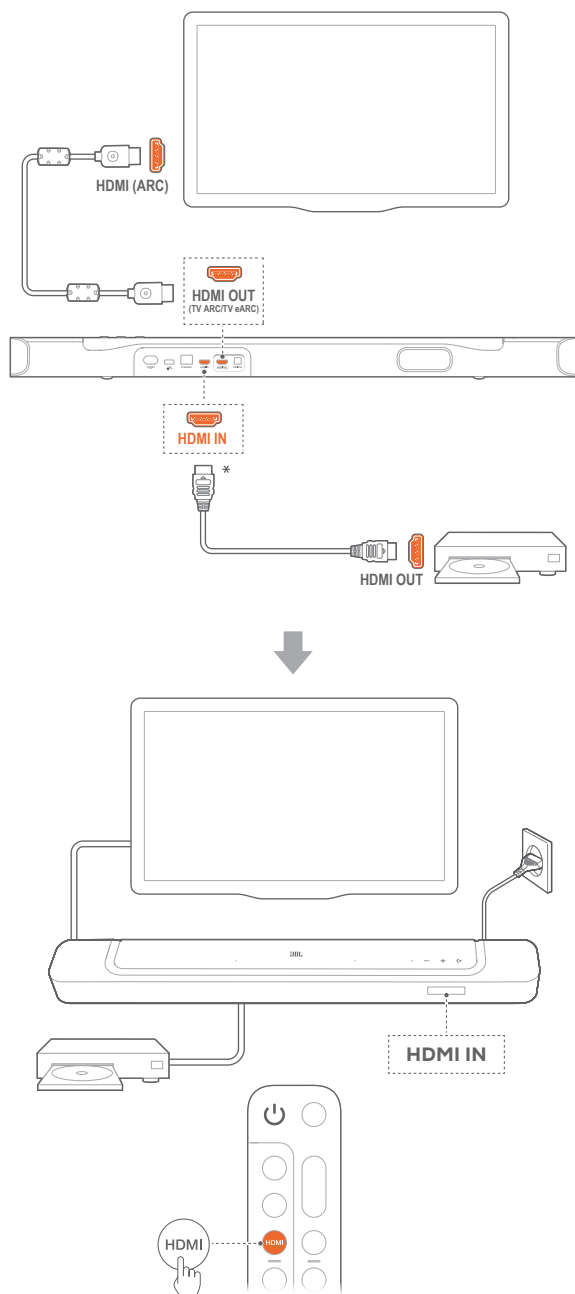
5.1 Ligação à TV e dispositivos digitais

Para reproduzir som através da soundbar, ligue-a à TV através do cabo HDMI fornecido ou um cabo ótico (vendido em separado).

Uma ligação HDMI suporta áudio e vídeo digital através de uma única ligação. Uma ligação HDMI é a melhor opção para a soundbar.

5.1.1 TV (HDMI ARC / eARC)

(Ligação recomendada para a melhor experiência com o Dolby Atmos)

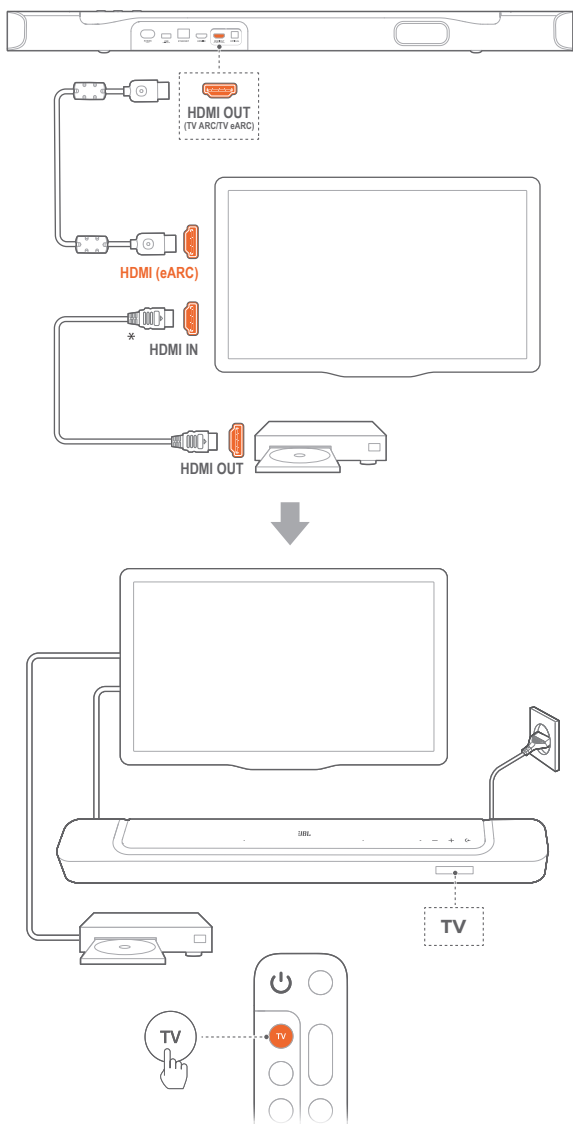


1. Ligue a soundbar com o conector HDMI IN (ARC) à sua TV com o cabo HDMI fornecido.
 - Na TV, verifique se as entradas HDMI-CEC e HDMI ARC foram ativadas. Consulte o manual de instruções da TV para obter mais informações.
2. Utilize um cabo HDMI (V2.0 ou posterior) para ligar a soundbar ao seu dispositivo digital, como um descodificador, leitor DVD/Blu-ray ou consola.
 - No seu dispositivo digital, verifique se o HDMI-CEC foi ativado. Consulte o manual de instruções do seu dispositivo digital para obter mais informações.
 - No seu dispositivo digital, selecione "Bitstream" ou "Dados não processados" nas definições de saída de áudio para obter a melhor experiência com o Dolby Atmos.
3. Para reproduzir áudio a partir do dispositivo digital ligado à soundbar, selecione **HDMI** no comando.

NOTAS:

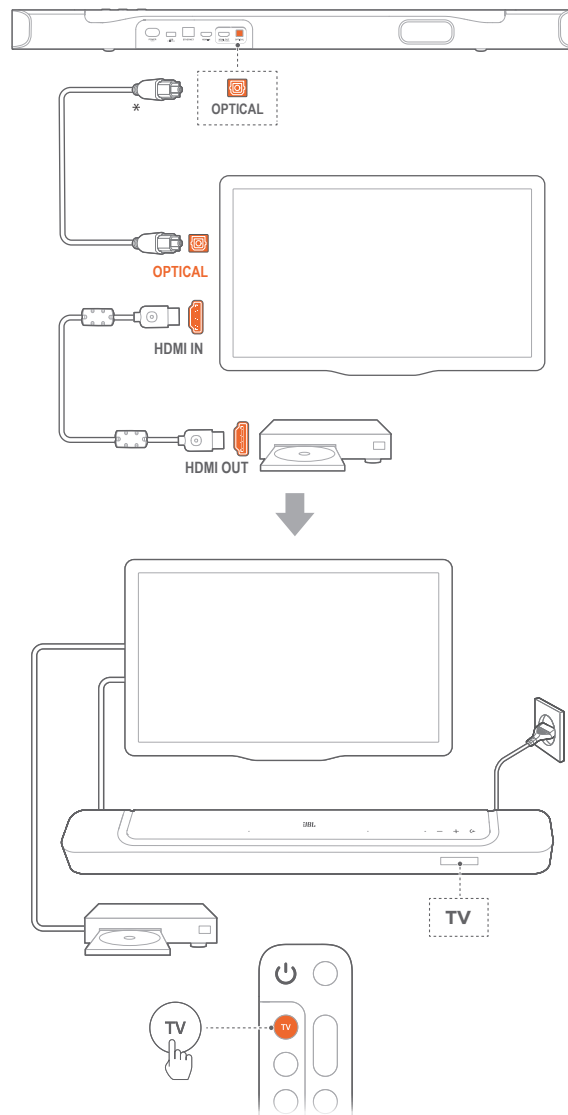
- Se sua TV não suporta HDMI eARC, certifique-se de que liga o seu dispositivo digital através do conector HDMI IN (entrada HDMI) na soundbar em vez da sua TV. Caso contrário, não é possível transmitir a informação Dolby Atmos através dos conectores HDMI (ARC) da televisão para a soundbar.

5.1.2 TV (HDMI eARC)



1. Ligue a soundbar ao conector **HDMI IN (eARC)** na sua TV, utilizando o cabo HDMI fornecido.
 - Na sua TV, verifique se as entradas HDMI-CEC e HDMI eARC foram ativadas. Consulte o manual de instruções da TV para obter mais informações.
2. Utilize um cabo HDMI (compatível com eARC, V2.0 ou posterior) para ligar a sua TV ao seu dispositivo digital, como um dispositivo de transmissão (streaming), decodificador, leitor DVD/Blu-ray ou consola.
 - No seu dispositivo digital, verifique se o HDMI-CEC foi ativado. Consulte o manual de instruções do seu dispositivo digital para obter mais informações.
 - Na TV e no seu dispositivo digital, selecione "Bitstream" ou "Dados não processados" nas definições de saída de áudio para obter a melhor experiência com o Dolby Atmos.
3. Para reproduzir áudio a partir do dispositivo digital ligado à sua TV, selecione **TV** no comando.

5.1.3 ÓTICO



NOTAS:

- Com o design do Dolby Atmos virtual, o upmixer surround Dolby da soundbar pode expandir o áudio legado baseado em canais do formato Dolby Digital, incluindo os conteúdos 5.1 e 7.1, e proporcionar uma experiência 3D Atmos imersiva.

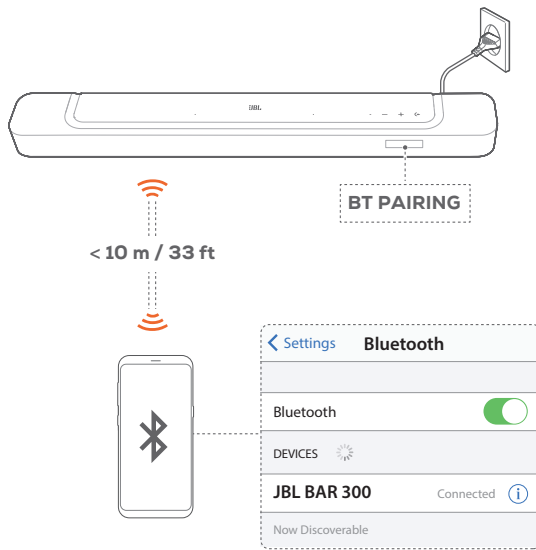
1. Ligue a soundbar à TV com um cabo ótico.
2. Utilize um cabo HDMI (V2.0 ou posterior) para ligar a sua TV ao seu dispositivo digital, como um dispositivo de transmissão (streaming), decodificador, leitor DVD / Blu-ray ou consola.
3. Para reproduzir áudio através do cabo ótico, selecione **TV** no comando.

NOTAS:

- * O cabo HDMI (para ligação do dispositivo digital) e o cabo ótico são vendidos em separado.
- A compatibilidade total com todos os dispositivos HDMI-CEC não é garantida.
- Quando os cabos HDMI ARC e ótico estão ligados à soundbar para saída de áudio da TV, a ligação HDMI ARC tem prioridade.

5.2 Ligação Bluetooth

Por Bluetooth, ligue a soundbar ao dispositivo Bluetooth, como um smartphone, tablet ou portátil.



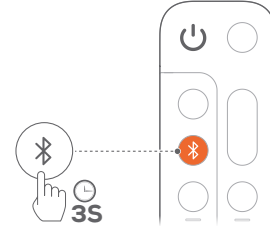
5.2.1 Ligar um dispositivo Bluetooth

1. Para selecionar a fonte do Bluetooth, prima **↶** na soundbar ou **Ⓜ** no comando.
 - **"BT PAIRING "**: pronto para emparelhamento BT
2. No seu dispositivo Bluetooth, ative o Bluetooth e procure a **"JBL BAR 300"** dentro de três minutos.
 - **Ligação bem-sucedida**: o nome do dispositivo será exibido se o seu dispositivo tiver o nome em inglês. É ouvido um som de confirmação.

5.2.2 Para voltar a ligar o último dispositivo emparelhado

O dispositivo Bluetooth é guardado como dispositivo emparelhado quando a soundbar entra no modo de espera. Da próxima vez que mudar para fonte Bluetooth, a soundbar volta a ligar-se ao último dispositivo emparelhado automaticamente.

5.2.3 Ligar a outro dispositivo Bluetooth



1. Na fonte do Bluetooth, mantenha premido **↶** na soundbar ou **Ⓜ** no comando até ser exibida a mensagem **"BT PAIRING"**.
 - A soundbar entra no modo de emparelhamento por Bluetooth.
2. Siga o Passo 2 em ["5.2.1 Ligar um dispositivo Bluetooth"](#).
 - Se o dispositivo já tiver sido emparelhado com a soundbar, primeiro, terá de desemparelhar a **"JBL BAR 300"** no dispositivo.

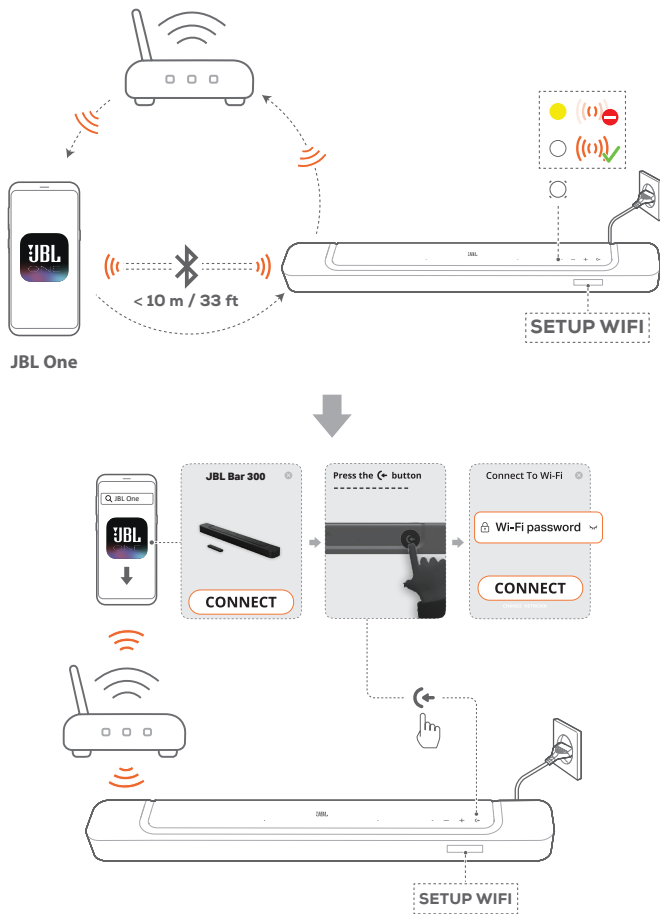
NOTAS:

- A ligação Bluetooth será perdida se a distância entre a soundbar e o dispositivo Bluetooth exceder os 10 m (33 pés).
- Certos dispositivos eletrónicos podem causar interferência radioelétrica. Os dispositivos que geram ondas eletromagnéticas devem ser mantidos afastados da soundbar, como micro-ondas e dispositivos LAN sem fios.

5.3 Ligação à rede doméstica

Por Wi-Fi ou através de um cabo Ethernet, ligue a soundbar à sua rede doméstica. Com a aplicação JBL One e os serviços de transmissão suportados (Chromecast built-in, AirPlay e Alexa), a soundbar permite-lhe transmitir áudio em smartphones ou tablets através das colunas de som da soundbar.

1. Na soundbar, aceda ao modo de configuração do Wi-Fi:
 - Prima qualquer botão para ligar a unidade (Consulte ["6.1 Ligar a corrente"](#)).
 - Se a soundbar não tiver sido ligada a uma rede, o ecrã exibe a mensagem **"HELLO"** e, em seguida, a mensagem **"SETUP WIFI"**.
 - Para voltar a entrar no modo de configuração do Wi-Fi, mantenha premido **+** e **-** até que seja exibido **"SETUP WIFI"**.
2. No seu dispositivo Android ou iOS, adicione a soundbar à sua rede Wi-Fi doméstica através da aplicação JBL One.
 - a) Ligue o seu dispositivo Android ou iOS à sua rede Wi-Fi doméstica. Transfira a aplicação JBL One.
 - b) Siga as instruções da aplicação para concluir a configuração.



3. Se necessário, utilize um cabo Ethernet para ligar a soundbar à sua rede doméstica.

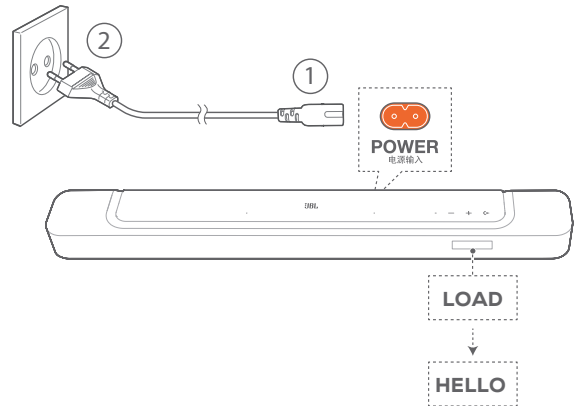
- Certifique-se de que estabelece ligação com a mesma rede que utilizou na configuração.

NOTAS:

- No seu dispositivo Android ou iOS, pode atribuir um nome à soundbar na aplicação JBL One.
- No seu dispositivo iOS, adicione a soundbar à aplicação Apple Home e faça a gestão desta com outras colunas de som compatíveis com AirPlay.
- No seu dispositivo iOS, se a soundbar tiver sido adicionada à sua rede Wi-Fi doméstica, pode iniciar a transmissão do AirPlay a partir de uma aplicação compatível com o AirPlay (Consulte "[7.7 Reproduzir através do AirPlay](#)").
- A disponibilidade de serviços de transmissão de música online varia de acordo com o país.
- Algumas características requerem subscrições ou os serviços não estão disponíveis em todos os países.

6. CONFIGURAÇÃO

6.1 Ligar a corrente



- Ligue a soundbar à corrente com o cabo de alimentação fornecido.
→ O ecrã na soundbar exibe a mensagem "LOAD" e, em seguida, "HELLO".

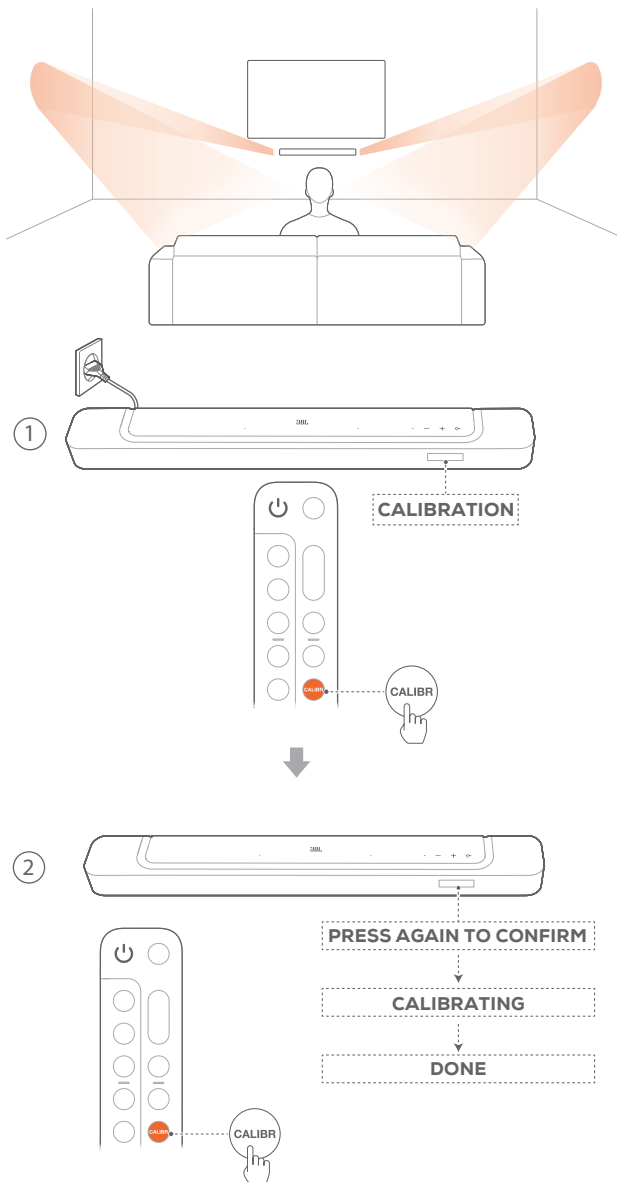
NOTAS:

- Utilize apenas o cabo de alimentação fornecido.
- Antes de ligar à corrente, certifique-se de que realizou todas as outras ligações (Consulte "[5.1 Ligação à TV e dispositivos digitais](#)").

6.2 Som surround 3D

6.2.1 Calibração de som

Otimize a sua experiência de som surround 3D para o seu ambiente único de reprodução de música.



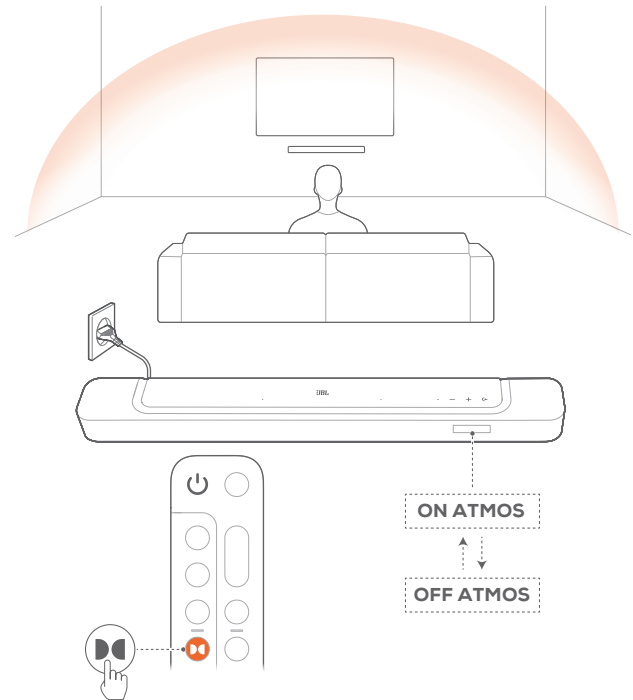
1. No comando, prima **CALIBR** para iniciar a calibração.
→ É exibida a mensagem "**CALIBRATION**" na soundbar.
2. Quando for exibida a mensagem "**PRESS AGAIN TO CONFIRM**", prima **CALIBR** novamente.
→ A contagem decrescente começa em 5 e vai até 1.
→ É ouvido um som de calibração. Começa a calibração automática.
"**CALIBRATING**": Calibração em curso
"**DONE**": Calibração concluída com sucesso

NOTAS:

- Durante a calibração do som, todos os botões do comando são desativados, exceto **⏻**.

6.2.2 Dolby Atmos®

Com o Dolby Atmos virtual, desfrute de efeitos sonoros em altura quando reproduz filmes através da fonte TV/HDMI IN.



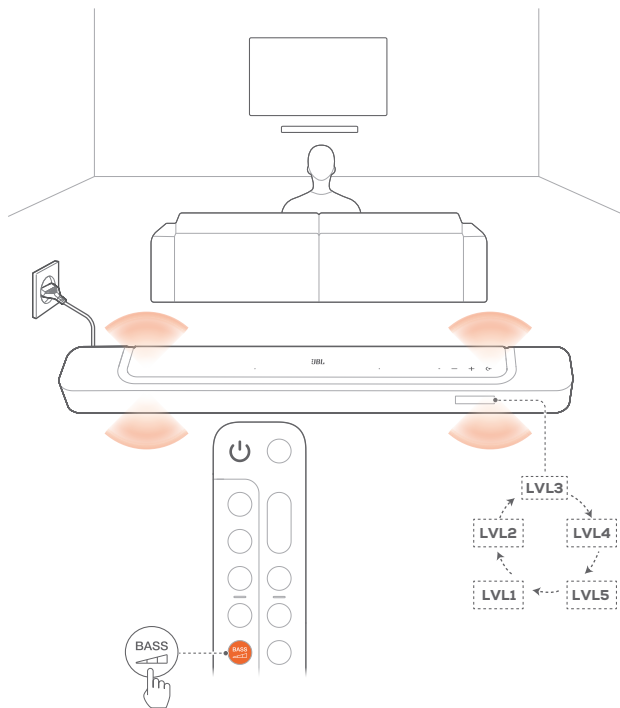
1. Ligue e reproduza o seu leitor Blu-ray ou dispositivo de transferência através do conector HDMI ARC / HDMI eARC e do conector HDMI. (Consulte "[5.1 Ligação à TV e dispositivos digitais](#)").
2. Prima **Ⓜ** no comando para ligar ou desligar os efeitos sonoros de altura (Predefinição: ligado).
→ O ecrã na soundbar exibe a mensagem "**ON ATMOS**" ou "**OFF ATMOS**".

NOTAS:

- Desligue os efeitos ATMOS, se preferir não ter quaisquer efeitos sonoros de altura durante a visualização ou reprodução de som.
- Os efeitos ATMOS estão disponíveis apenas no conteúdo de áudio Dolby.

6.2.3 Ajuste de graves

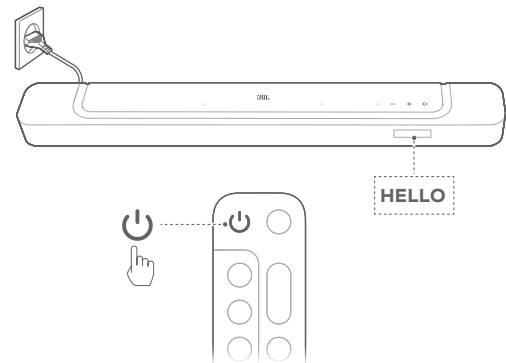
Pode fazer ajustes de graves conforme necessário.



- No comando, prima **BASS** para alternar entre os níveis de graves.
→ São exibidos os níveis "LVL1" a "LVL5" (Predefinição: "LVL3").

7. REPRODUÇÃO

7.1 Ligar/Modo de espera automático/Ativação automática



7.1.1 Ligar

- Para ligar, prima qualquer botão na soundbar, ou ⏻ no comando.
→ É exibida a mensagem "HELLO".

7.1.2 Modo Suspende Automaticamente

Se a soundbar estiver inativa por mais de 10 minutos, entra em modo de espera automaticamente. É exibida a mensagem "STDBY". Da próxima vez que ligar a soundbar, volta à última fonte selecionada.

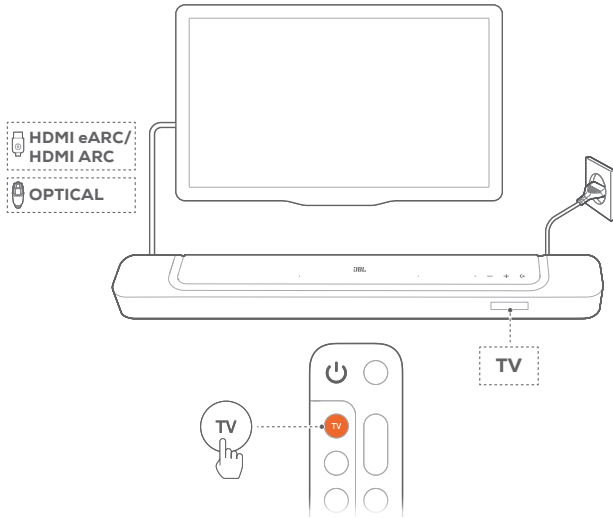
7.1.3 Ativação automática

No modo de espera, a soundbar ativa automaticamente quando

- a soundbar está ligada à sua TV através da ligação HDMI ARC / eARC e a sua TV está ligada;
- a soundbar está ligada à sua TV através da ligação HDMI ARC / eARC e através da ligação HDMI, também está ligada ao dispositivo digital como um decodificador, leitor DVD/Blu-ray ou consola e o dispositivo digital está ligado;
- a soundbar é ligada à sua rede doméstica e o áudio é transmitido para a soundbar através dos serviços de transmissão de música através da aplicação JBL One, do Chromecast built-in, do AirPlay ou do Alexa.

7.2 Reprodução a partir da origem da TV

Com a soundbar ligada, pode desfrutar de áudio da TV nas colunas da soundbar.



1. Certifique-se de que a TV está configurada para suportar colunas externas e que as colunas integradas da TV estão sem som. Consulte o manual de instruções da TV para obter mais informações.
2. Certifique-se de que a soundbar foi devidamente ligada à TV (Consulte o ["5.1 Ligação à TV e dispositivos digitais"](#)).
3. Para selecionar a fonte da TV, prima **←** na soundbar ou **TV** no comando.
 - **"TV"**: Fonte TV selecionada.
 - Nas definições de fábrica, a fonte TV está selecionada por predefinição.

NOTAS:

- Se a soundbar estiver ligada à TV com um cabo HDMI e um cabo ótico, a fonte do cabo HDMI é selecionado para ligação à TV.

7.2.1 Configuração do comando da TV

Para utilizar o comando da TV com a TV e a soundbar, verifique se a TV suporta HDMI-CEC. Se a sua TV não suportar HDMI-CEC, siga os passos indicados em ["Aprendizagem dos Infravermelhos do comando da TV"](#).

HDMI-CEC

Se a TV suportar HDMI-CEC, ative as funções como instruído no manual de utilizador TV. Pode controlar as funções volume +/-, ativar/desativar som e ligar / modo de espera na soundbar com o comando da TV.

Aprendizagem dos Infravermelhos do comando da TV

Através da aprendizagem de infravermelhos, o seu comando de infravermelhos pode aprender alguns comandos da soundbar.

1. Na soundbar, mantenha premido **←** e **+** até ser exibido **"LEARNING"**.
 - Entra no modo de aprendizagem do comando da TV.

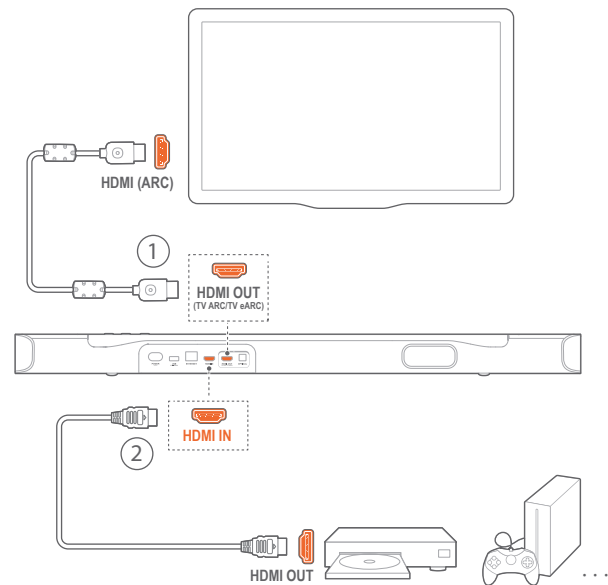
2. Aponte o comando da sua TV à soundbar. Siga as instruções no ecrã para utilizar os botões do comando da sua TV:
 - Quando alguma das mensagens **"POWER"**, **"VOL+"**, **"VOL-"**, ou **"MUTE"** for exibida na soundbar, prima o botão correspondente no comando da sua TV.
 - **"DONE"**: As funções do botão da soundbar são memorizadas pelos botões do comando da sua TV.
 - A soundbar volta à última fonte selecionada.
 - Para parar e sair do modo de memorização do comando da TV, mantenha premido **←** e **+** na soundbar até ser exibida a mensagem **"EXIT LEARNING"**.
 - As funções memorizadas são descartadas.

NOTAS:

- A soundbar sairá automaticamente do modo de memorização do comando da TV se não houver qualquer atividade durante 30 segundos. As funções memorizadas são descartadas.

7.3 Reprodução a partir da fonte HDMI IN

Com a soundbar ligada conforme mostrado, o seu dispositivo digital pode reproduzir vídeo na sua TV e áudio a partir das colunas de som da soundbar.



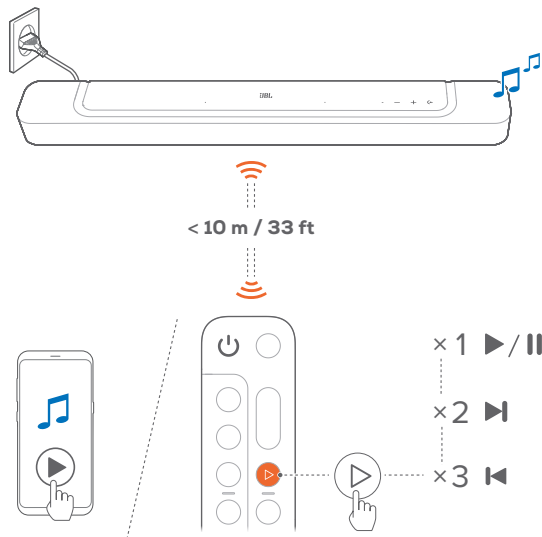
1. Certifique-se de que a soundbar foi devidamente ligada à sua TV (Consulte o ["5.1 Ligação à TV e dispositivos digitais"](#)).
2. Ligue o seu dispositivo digital.
 - A sua TV e a soundbar são ativadas do modo de espera e mudam automaticamente para a origem de entrada.
 - Para selecionar a fonte **HDMI IN** na soundbar, prima **←** na soundbar ou **HDMI** no comando.
3. Mude a TV para o modo de espera.
 - A soundbar e o dispositivo de origem mudam para o modo de espera.

NOTAS:

- A compatibilidade total com todos os dispositivos HDMI-CEC não é garantida.

7.4 Reprodução a partir da fonte Bluetooth

Através do Bluetooth, transmita áudio do dispositivo Bluetooth para a soundbar.

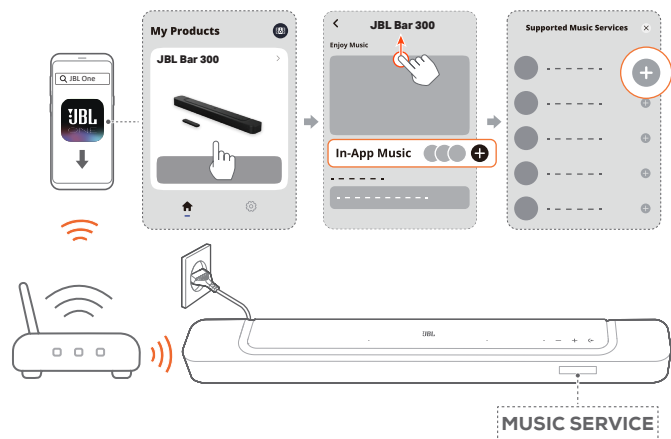


1. Verifique se a soundbar foi devidamente ligada ao dispositivo Bluetooth (Consulte o [“5.2 Ligação Bluetooth”](#)).
2. Para selecionar a fonte do Bluetooth, prima na soundbar ou no comando.
3. Inicie a reprodução de áudio no dispositivo Bluetooth.
 - Em alternativa, prima no comando para controlar a reprodução.
4. Ajuste o volume na soundbar, no comando ou no seu dispositivo Bluetooth.

7.5 Reprodução através da aplicação JBL One

Através da aplicação JBL One, efetue a transmissão de áudio, através dos serviços de música ativados, para a soundbar.

1. Na soundbar,
 - Verifique se a soundbar foi devidamente ligada à sua rede doméstica (Consulte o [“5.3 Ligação à rede doméstica”](#)).
2. No dispositivo Android ou iOS,
 - a) Verifique se o dispositivo Android ou iOS foi ligado à mesma rede da soundbar.
 - b) Inicie a aplicação JBL One, navegue pelos *serviços de transmissão de música disponíveis para selecionar música e, em seguida, inicie a transmissão de música para a soundbar ligada.



3. Para sair da reprodução de música, mude para outras fontes.

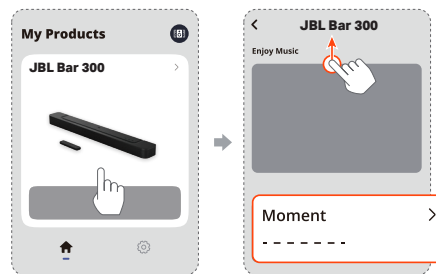
NOTAS:

- *Pode ser necessária uma subscrição e não ser fornecida pela aplicação JBL One.

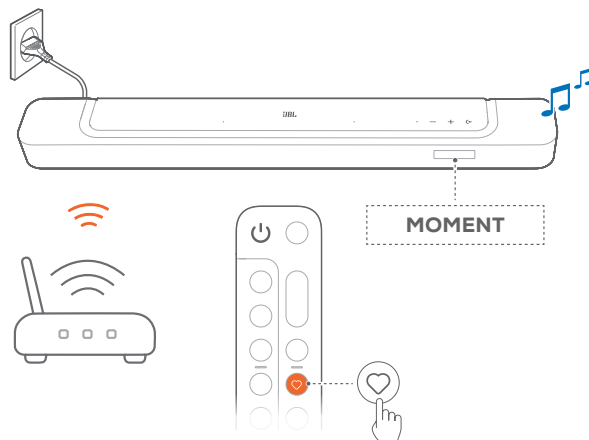
Aceda às suas predefinições com o botão (Moment)

Ao premir no comando, pode aceder à lista de reprodução e às definições da coluna de som que personalizou na aplicação JBL One.

1. Na aplicação JBL One,
 - personalize a funcionalidade (Moment).



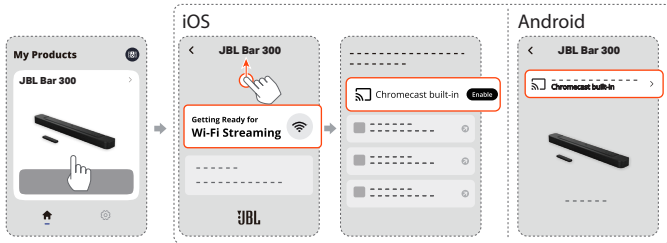
2. Na soundbar,
 - Prima no comando para aceder à lista de reprodução personalizada e às definições da coluna.



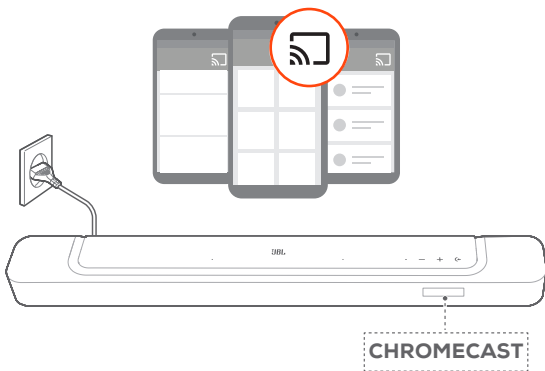
7.6 Reproduzir através do Chromecast built-in

Através do Chromecast built-in, transmita áudio do dispositivo Android ou iOS para a soundbar.

1. Na soundbar,
 - Verifique se a soundbar foi devidamente ligada à sua rede doméstica (Consulte o “5.3 Ligação à rede doméstica”).
2. No dispositivo Android ou iOS,
 - a) Verifique se o dispositivo Android ou iOS foi ligado à mesma rede da soundbar.
 - b) Inicie a aplicação JBL One, e verifique se ativou o serviço de transmissão do Chromecast built-in.



- c) Numa aplicação compatível com o Chromecast, coloque música em reprodução, tocar no ícone de transmissão e selecione a soundbar ligada.

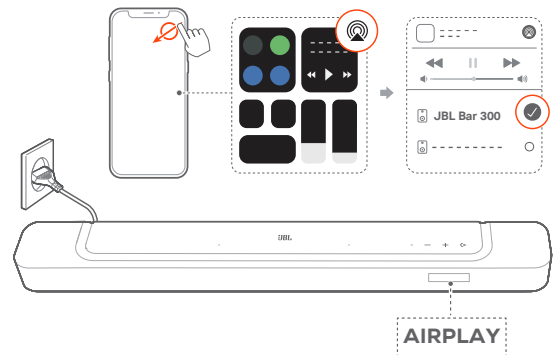


3. Para sair da reprodução de música, mude para outras fontes.

7.7 Reproduzir através do AirPlay

Através do AirPlay, transmita áudio do dispositivo iOS para a soundbar.

1. Na soundbar,
 - Verifique se a soundbar foi devidamente ligada à sua rede doméstica (Consulte o “5.3 Ligação à rede doméstica”).
2. No dispositivo iOS,
 - a) Verifique se o dispositivo iOS foi ligado à mesma rede da soundbar.
 - b) Para entrar no Centro de Controlo num dispositivo iOS, deslize para baixo a partir do canto superior direito. Toque em para seleccionar a soundbar ligada e, em seguida, inicie a transmissão de áudio numa aplicação.



3. Para sair da reprodução de música, mude para outras fontes.

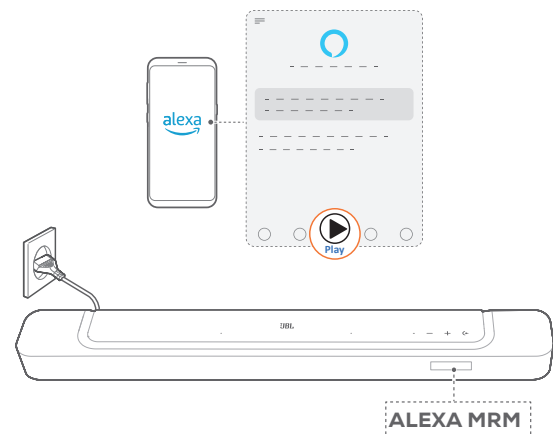
7.8 Reproduzir através da Amazon Music

Com a soundbar ligada à Alexa, pode transmitir música da biblioteca Amazon Music para a soundbar.

1. Na soundbar,
 - Verifique se a soundbar foi devidamente ligada à sua rede doméstica (Consulte o “5.3 Ligação à rede doméstica”).
2. No dispositivo Android ou iOS,
 - a) Verifique se o dispositivo Android ou iOS foi ligado à mesma rede da soundbar.
 - b) Inicie a aplicação JBL One, e verifique se ativou o serviço de transmissão do Amazon Alexa.



3. Inicie a aplicação Amazon Alexa para iniciar a reprodução de música.



- Abra a aplicação Amazon Music para aceder à biblioteca Amazon Music.

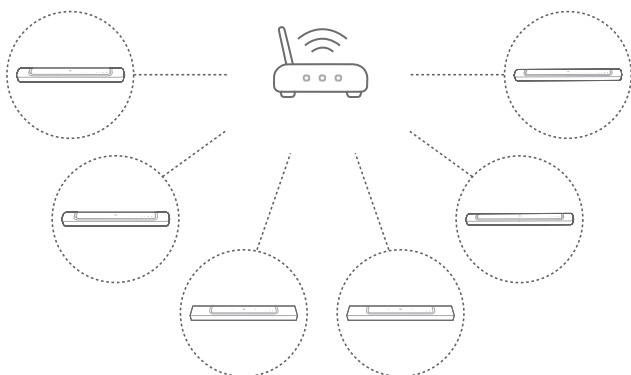
- Certifique-se de que inicia a reprodução de música a partir da mesma conta Alexa que ativou na aplicação JBL One. Consulte a a aplicação Amazon Alexa para obter mais detalhes.

NOTAS:


- A soundbar consegue suportar a transmissão de áudio e não consegue suportar a transmissão de vídeo.
- Durante a reprodução através do Chromecast built-in, AirPlay ou Alexa, a reprodução de música é interrompida no dispositivo atual ligado quando inicia a reprodução de música num segundo dispositivo ligado.
- Quando a soundbar alterna entre o Wi-Fi doméstico e a rede com fios durante a utilização do AirPlay, a reprodução da música entra em pausa e é retomada após alguns minutos, consoante a largura de banda da banda larga. Para a ligação à sua rede com fios em casa, veja p “5.3 Ligação à rede doméstica”.

7.9 Reprodução Multi-room

Com a reprodução Multi-room, pode transmitir música no seu dispositivo Android ou iOS em várias colunas de som compatíveis com o Chromecast/ AirPlay / Alexa.



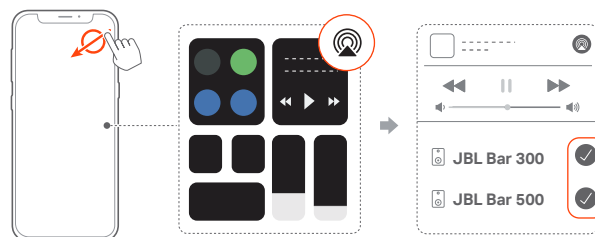
7.9.1 Chromecast built-in


1. Através da aplicação Google Home, pode ligar várias colunas de som com Chromecast ativo à mesma rede, atribuí-las a várias salas e criar grupos conforme necessário.
2. Execute uma aplicação compatível com o Chromecast no seu smartphone ou tablet.
3. Reproduza a música. Pressione  e selecione as colunas de som associadas.

NOTAS:

- Para criar um grupo de colunas de som Multi-room na aplicação Google Home, certifique-se de que ligou todas as colunas de som à mesma rede doméstica e que utilizou a mesma conta de início de sessão da Google. Consulte a aplicação Google Home para obter mais detalhes.
- Consoante a largura de banda da sua rede local, pode reproduzir músicas em até 6 colunas de som ativas com Chromecast.

7.9.2 AirPlay



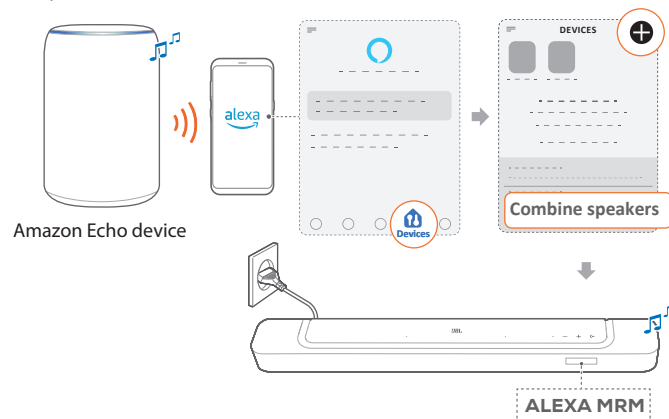
1. Num dispositivo iOS, entre no Centro de Controlo.
2. Toque em  para seleccionar várias colunas de som ligadas, conforme necessário.
3. Inicie a transmissão de música através de uma aplicação.

7.9.3 Alexa MRM: Multi-Room Music

1. Verifique se ativou o serviço de transmissão do Amazon Alexa na soundbar através da aplicação JBL One.



2. Através da aplicação Amazon Alexa, crie um grupo Multi-room Music para a soundbar. Consulte a aplicação Amazon Alexa para obter mais detalhes.



NOTAS:

- Para criar um grupo de música Multi-room na aplicação Amazon Alexa, certifique-se de que ligou todos os dispositivos à mesma rede doméstica e que utilizou a mesma conta de início de sessão do Amazon Alexa. Consulte a aplicação Amazon Alexa para obter mais detalhes.

8. DEFINIÇÕES DE SOM

8.1 Sincronização de áudio

Com a função de sincronização de áudio, pode sincronizar o áudio com o vídeo para garantir que não há atraso no conteúdo de vídeo.

1. No comando, mantenha premido **TV** durante mais de três segundos e, em seguida, prima **+**.
→ É exibida a mensagem "**SYNC**".
2. Dentro de cinco segundos, prima **+** ou **-** no comando para ajustar o atraso do áudio e fazê-lo coincidir com o vídeo.
→ A sincronização de áudio é exibida.


8.2 Modo inteligente

Com o modo inteligente ativado por predefinição, pode desfrutar de programas televisivos com efeitos sonoros ricos. Para programas televisivos como notícias e previsões meteorológicas, pode reduzir os efeitos sonoros ao desativar o modo inteligente e mudar para o modo padrão.

Modo inteligente: As definições EQ e Som Surround da JBL são aplicadas para efeitos sonoros enriquecedores.

Modo padrão: As definições EQ predefinidas são aplicadas para efeitos sonoros padrão.

Para desativar o modo inteligente, faça o seguinte:

- No comando, mantenha premido  durante mais de três segundos e, em seguida, prima **+**.
→ Muda para outro modo. "**OFF SMART MODE**": O modo padrão está ativado.
→ Da próxima vez que ligar a soundbar, o modo inteligente é **novamente ativado de forma automática**.

9. RESTAURAR DEFINIÇÕES DE FÁBRICA

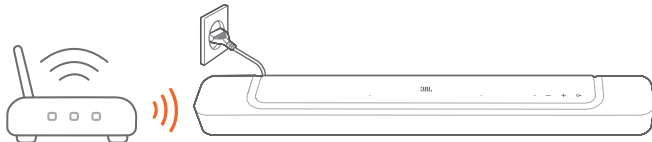
Ao restaurar as predefinições definidas na fábrica, remove todas as definições personalizadas da soundbar.

- Na soundbar, mantenha premido **⏪, + e -** durante mais de 5 segundos.
→ É exibida a mensagem "**RESET**".
→ A soundbar reinicia.

10. ATUALIZAÇÃO DE SOFTWARE

Para um desempenho ideal do produto e a melhor experiência de utilizador, a JBL pode oferecer atualizações de software para o sistema da soundbar no futuro.

Atualização online



- Ligue a soundbar à rede doméstica. A atualização online é feita automaticamente se houver atualizações de software disponíveis.
 - **"WAIT"**: Atualização de software em curso
 - **"DONE"**: Atualização de software concluída

11. ESPECIFICAÇÕES DO PRODUTO

Especificações gerais:

- Modelo: BAR 300
- Sistema de som: 5.0 canais
- Fonte de alimentação: 100–240 VCA, 50/60 Hz
- Potência de saída total da coluna (máx. a THD 1%): 260W
- Transdutor da soundbar:
 - 4 condutores "racetrack" (46x90 mm),
 - 2 tweeters de 0,75" (20 mm)
- Potência de rede em espera: < 2,0 W
- Temperatura em funcionamento: 0 °C – 45 °C
- Especificações HDMI
- Entrada de vídeo HDMI: 1
- Saída de vídeo HDMI (Com Audio Return Channel Melhorado, (eARC)): 1
- Versão HDMI HDCP: 2,3
- HDR pass through: HDR10, Dolby Vision

Especificações áudio

- Resposta de frequência: 50 Hz - 20 kHz (-6 dB)
- Entradas de Áudio: 1 Ótico, Bluetooth, USB (a reprodução USB está disponível na versão dos EUA. Para outras versões, o USB é apenas para serviço).

Especificações USB (a reprodução de áudio é apenas para a versão dos EUA)

- Porta USB: Tipo A
- Classificação USB: 5V CC, 0,5A

Especificações sem fios

- Versão Bluetooth: 5.3
- Perfil de Bluetooth: A2DP 1.2, AVRCP 1.5
- Gama de frequências do transmissor Bluetooth: 2400 MHz a 2483,5 MHz
- Potência do transmissor Bluetooth: < 15 dBm (EIRP)
- Rede Wi-Fi: IEEE 802.11 a/b/g/n/ac/ax (2,4 GHz/5 GHz)
- Intervalo de frequências do transmissor de Wi-Fi 2,4 G: 2412 - 2472 MHz (Banda ISM 2,4 GHz, 11 Canais EUA, 13 Canais Europa e outros)
- Potência de transmissão de Wi-Fi 2,4 G: < 20 dBm (EIRP)
- Intervalo de frequências de transmissão de Wi-Fi 5 G: 5,15 - 5,35 GHz, 5,470-5,725 GHz, 5,725 - 5,825 GHz
- Potência de transmissão de Wi-Fi 5G:
 - 5,15 - 5,25 GHz <23 dBm,
 - 5,25 - 5,35 GHz e 5,470 - 5,725 GHz <20 dBm,
 - 5,725 - 5,825 GHz <14 dBm (EIRP)

Dimensões

- Dimensões da soundbar (L x A x P): 820 x 56 x 103,5 mm/32,3" x 2,2" x 4,1"
- Peso da soundbar: 2,5 kg / 5,5 lbs
- Dimensões da embalagem (L x A x P): 1060 x 120 x 170 mm/41,7" x 4,7" x 6,7"
- Peso da embalagem: 4,1 kg / 9 lbs

12. RESOLUÇÃO DE PROBLEMAS

Nunca tente reparar o produto. Caso tenha problemas ao utilizar este produto, verifique os seguintes pontos antes de solicitar assistência.

Sistema

A unidade não liga.

- Verifique se o cabo de alimentação está ligado à alimentação e à soundbar.

A soundbar não responde ao premir dos botões.

- Restaure as definições de fábrica da soundbar (Consulte o ["9. RESTAURAR DEFINIÇÕES DE FÁBRICA"](#)).

Som

Nenhum som emitido da soundbar

- Certifique-se de que a soundbar não está com o som desativado.
- Selecione a origem de entrada de áudio correta no comando.
- Ligue devidamente a soundbar à TV ou a outros dispositivos
- Restaure a soundbar para as definições de fábrica, mantendo premido **⏪**, **+** e **-** na soundbar durante mais de 5 segundos.

Som distorcido ou eco

- Se reproduzir áudio da TV através da soundbar, certifique-se de que a TV está sem som ou a coluna integrada da TV está desativado.

O áudio e o vídeo não estão sincronizados.

- Ative a função de sincronização de áudio para sincronizar o áudio e o vídeo (Consulte o ["8.1 Sincronização de áudio"](#)).

Sem efeitos sonoros de altura do Dolby Atmos

- Se a sua TV suportar apenas HDMI ARC, certifique-se de que ligou o seu dispositivo digital à soundbar através do conector **HDMI IN** na soundbar (Consulte ["5.1.1 TV \(HDMI ARC / eARC\)"](#))
- Desfrute dos efeitos sonoros do Dolby Atmos quando reproduzir filmes a partir da fonte da TV / HDMI. Para a transferência de áudio através de Bluetooth ou aplicações de casting (ativado pelo Chromecast built-in, AirPlay ou Alexa), o Dolby Atmos não é suportado.

Bluetooth

Não é possível ligar um dispositivo à soundbar.

- Verifique se ativou o Bluetooth no dispositivo.
- Se a soundbar já tiver sido emparelhada com outro dispositivo Bluetooth, reponha o Bluetooth (consulte ["5.2.3 Ligar a outro dispositivo Bluetooth"](#)).
- Se o seu dispositivo Bluetooth já tiver sido emparelhado com a soundbar, reponha o Bluetooth na soundbar, efetue o desemparelhamento da soundbar no dispositivo Bluetooth e, em seguida, emparelhe novamente o dispositivo Bluetooth com a soundbar (consulte ["5.2.3 Ligar a outro dispositivo Bluetooth"](#)).

Áudio de má qualidade de um dispositivo Bluetooth

- A receção de Bluetooth é fraca. Aproxime o dispositivo de origem da soundbar ou remova qualquer obstáculo entre o dispositivo de origem e a soundbar.

O dispositivo Bluetooth ligado liga-se e desliga-se constantemente.

- A receção de Bluetooth é fraca. Aproxime o dispositivo de origem da soundbar ou remova qualquer obstáculo entre o dispositivo de origem e a soundbar.

Wi-Fi

Falha ao estabelecer ligação com o Wi-Fi.

- Certifique-se de que o Wi-Fi está ligado.
- Certifique-se de que selecionou a rede certa e introduziu a palavra-passe correta.
- Certifique-se de que o router ou modem está ligado e dentro do alcance.
- Nas definições do seu router, certifique-se que definiu o tipo de segurança para WPA2 ou automático.
- Certifique-se de que a soundbar está ligada à mesma LAN sem fios do smartphone ou tablet.
- Se tiver dificuldades na configuração do Wi-Fi, mantenha premido **+** e **-** na soundbar até que a mensagem **"SETUP WIFI"** seja exibida.

Reprodução

O AirPlay não consegue detetar a soundbar como uma coluna AirPlay para a transmissão de música.

- No seu dispositivo Apple, atualize o software para a versão mais recente: iOS 13.4 e posteriores, macOS 10.15.4 e posteriores, ou tvOS 14.3.
- Certifique-se de que o seu dispositivo Apple foi ligado à mesma rede que a soundbar.
- No caso de se tratar de um PC com o iTunes para Windows, pode transmitir música do seu PC para a soundbar através de Bluetooth.

A reprodução de música não funciona suavemente quando a fonte de som muda de Bluetooth para o Chromecast built-in, AirPlay ou Alexa.

- A qualidade do casting e da reprodução de áudio depende do tráfego e da cobertura de rede que liga a soundbar e os seus dispositivos de casting, tais como telefones, tablets e PCs.

A reprodução de música não é retomada quando a fonte do som muda de Bluetooth para TV/HDMI IN e depois volta para o Bluetooth.

- A reprodução de música no dispositivo Bluetooth para quando a fonte do som muda de Bluetooth para TV/HDMI IN. Quando voltar à fonte de Bluetooth, inicie novamente a reprodução de música no dispositivo Bluetooth.

A soundbar está no estado "Offline" na aplicação Amazon Alexa ou acontecem problemas com a reprodução relacionada com a Alexa MRM.

- Para restaurar a soundbar, reponha as definições de fábrica, mantendo premido **⏪**, **+** e **-** durante mais de 5 segundos.

Comando

O comando não funciona.

- Verifique se as pilhas estão esgotadas. Caso estejam, substitua por novas.
- Reduza a distância e o ângulo entre o comando e a unidade principal.

Falha ao completar a aprendizagem do comando da TV.

- Verifique se está a utilizar um comando da TV de infravermelhos. A aprendizagem de IV não é suportada por um comando de TV Bluetooth.

13. MARCAS COMERCIAIS



The Bluetooth® word mark and logos are registered trademarks owned by Bluetooth SIG, Inc. and any use of such marks by HARMAN International Industries, Incorporated is under license. Other trademarks and trade names are those of their respective owners.



The terms HDMI, HDMI High-Definition Multimedia Interface, HDMI trade dress and the HDMI Logos are trademarks or registered trademarks of HDMI Licensing Administrator, Inc.



Wi-Fi CERTIFIED 6™ and the Wi-Fi CERTIFIED 6™ Logo are trademarks of Wi-Fi Alliance®.

COMPATIBLE WITH



Dolby, Dolby Vision, Dolby Atmos, and the double-D symbol are registered trademarks of Dolby Laboratories Licensing Corporation. Manufactured under license from Dolby Laboratories. Confidential unpublished works. Copyright © 2012–2021 Dolby Laboratories. All rights reserved.



Google, Android, Google Play, Chromecast built-in, and Google Home are trademarks of Google LLC.

Google Assistant is not available in certain languages or countries.



Use of the Works with Apple badge means that an accessory has been designed to work specifically with the technology identified in the badge and has been certified by the developer to meet Apple performance standards.

Apple, and AirPlay are trademarks of Apple Inc., registered in the U.S. and other countries and regions.

To use AirPlay with JBL BAR 300, the latest version of iOS, iPadOS, or macOS is recommended.



Amazon, Alexa, and all related marks are trademarks of Amazon.com, Inc. or its affiliates.



Use your phone, tablet or computer as a remote control for Spotify. Go to spotify.com/connect to learn how.

The Spotify Software is subject to third party licenses found here: <https://www.spotify.com/connect/third-party-licenses>.

14. AVISO DE LICENÇA DE CÓDIGO ABERTO

Este produto contém software de código aberto licenciado ao abrigo da GPL. Para a sua conveniência, o código fonte e as instruções de construção relevantes estão também disponíveis em https://harman-webpages.s3.amazonaws.com/JBL_BAR_Gen3_package_license_list.htm. Não hesite em nos contactar através de:

Harman Deutschland Gmb

HATT: Open Source, Gregor Krapf-Gunther, Parkring 3

85748 Garching bei Munchen, Alemanha

ou OpenSourceSupport@Harman.com se tiver perguntas adicionais sobre o software de código aberto no produto.



HARMAN International Industries,
Incorporated 8500 Balboa Boulevard,
Northridge, CA 91329 USA
www.jbl.com

© 2024 HARMAN International Industries, Incorporated.
Todos os direitos reservados.

A JBL é uma marca comercial da HARMAN International Industries, Incorporated,
registada nos Estados Unidos da América e/ou noutros países. As características,
especificações e o aspeto estão sujeitos a alteração sem aviso prévio.